

EL IMPACTO DE LA SUSTENTABILIDAD Y ESG EN TU NEGOCIO



¿Sabés qué es el término ESG?

Este nombre del que tanto se habla últimamente es un **acrónimo** de las palabras en **inglés**:

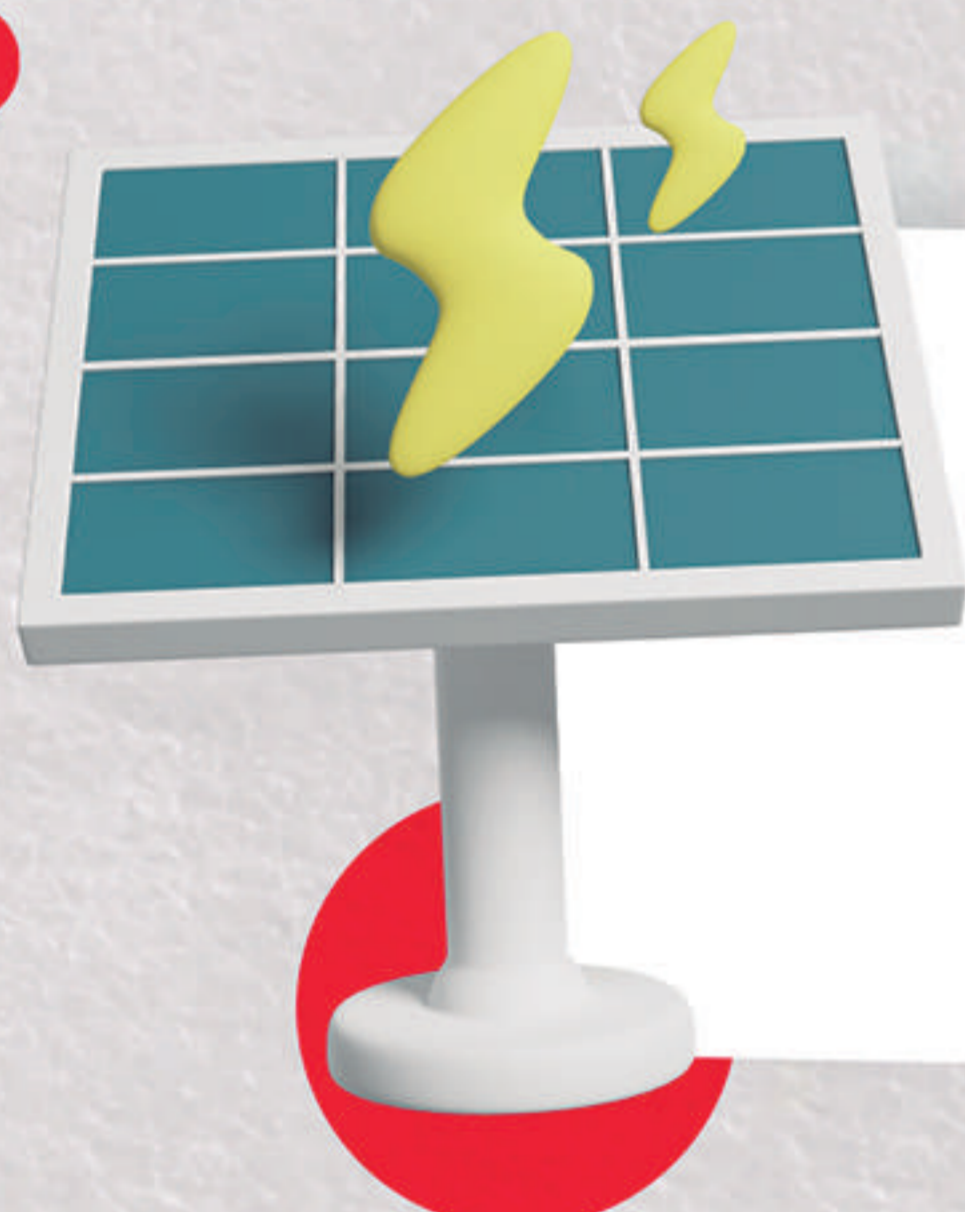
E Environmental (medioambiental)

S Social (social)

G Governance (gobernanza)

Es decir, ESG (que se traduce como Medioambiental, Social y Gobernanza) se refiere a **cuestiones ambientales, sociales y de gobernanza o gobierno corporativo**.

Para comprender mejor lo que significa cada letra, consultá nuestra explicación:



La letra E significa **Environmental (Medioambiental)**. Está relacionado con los factores ambientales y fue pensado para comprobar cómo se comportan las empresas en relación con **causas sustentables**. Desde la preocupación por la **emisión de gases contaminantes**, el **calentamiento global**, hasta la **producción de residuos**.

La letra S significa **Social (social)**. Está asociado con factores sociales. Cómo se relacionan las empresas con sus empleados, clientes y la sociedad. Los temas relevantes están asociados a la protección de **datos personales, derechos humanos, servicio y diversidad**.



Por último, la letra G significa **Governance (gobernanza)**. Está relacionado con los Factores de Gobernanza. El objetivo es verificar cómo las empresas gestionan sus cuestiones internas como, por ejemplo, asuntos de **ética y transparencia, canal de denuncias, política de remuneraciones**, constitución e inclusión de la **diversidad**.

La propuesta conceptual es una tríada que define varios criterios y acciones que deben ponerse en práctica para reducir los **impactos ambientales y sociales** en el mundo.



¿Por qué debería pensar en los criterios ESG para mi negocio?

"El **consumidor** tiene un gran **poder en sus manos**, aunque no siempre sea consciente de ello. A través de sus **elecciones cotidianas**, puede contribuir a reducir los impactos negativos sobre el medio ambiente, la economía, la sociedad y su propio bienestar. Por ejemplo, al elegir comprar a una empresa que contamina menos el medio ambiente, le está diciendo a otras empresas y personas que **contaminar no es aceptable**. Lo mismo ocurre al elegir **productos que duren más**, al **reciclar**, etc.", explica Helio Mattar, director general del Instituto Akatu, una ONG que, desde hace 16 años, trabaja por el consumo consciente.



Por lo tanto, para vos que sos propietario de **cafeterías, bares y restaurantes**, podés adoptar los criterios ESG en tu negocio, principalmente mejorando y/o adoptando prácticas que aborden **cuestiones ambientales, sociales y de mejora de la gobernanza**.

El consumidor exigente



Según una encuesta realizada por la agencia Union + Webster, en 2019, el **87% de la población brasileña prefería comprar a empresas sustentables** y el 70% dijo que no les importaba pagar un poco más por ello. Los **consumidores** están muy **atentos a las actitudes de los negocios** en los que consumen. ¿Qué hace esta empresa por el medio ambiente? ¿Tiene responsabilidad hacia sus empleados? **¿Son sus productos sustentables?**

No sorprende que hoy exista un movimiento que demuestra que los negocios no pueden sostenerse en el largo plazo si no hay **conciencia** sobre la **sustentabilidad ambiental y social**.



Es posible que ya sepas que este **cambio** es realmente un **desafío**, pero también hay que comprender que los **beneficios** de estas prácticas pueden ir más allá de satisfacer las **demandas de los consumidores**: también pueden significar una reducción de costos.

Las **prácticas ESG** buscan aprovechar al máximo los recursos aplicados en el negocio para que sean recuperados con la mayor calidad posible, reutilizados y mantenidos en uso el mayor tiempo posible. Este enfoque de **gestión de recursos** se conoce como **"economía circular"**.

¿Listo para comenzar tu viaje Sustentable y Circular?



¡¿Vamos allá?! Si tenés un negocio en el **sector alimenticio**, podés contar con instrucciones que te van a ayudar a pensar en las **mejores prácticas** para adaptar tu negocio a la economía circular.



Algunas normas nacionales, como la **ISO 14000**, que trata sobre **sistemas medioambientales**, y normas internacionales, como la **50001**, que trata sobre el uso de energía, ya incluyen un conjunto de prácticas para que las empresas alimenticias sean más circulares y mejoren sus resultados. También existe la norma **BS 8001**, que es un estándar internacional creado para la Economía Circular y que presenta una guía detallada sobre cómo integrar **prácticas sustentables en tus operaciones**.

Al presentar un camino a seguir, las normas, además de alinear a las empresas con los principios de ESG y economía circular, ayudan a **equilibrar el uso de los recursos** para que en el largo plazo representen **ahorros significativos** que impacten en los **resultados de la empresa**.

¿Tu cafetería, bar o restaurante está en camino de ser ESG?

¿Qué tal responder a alguna acción que tenga un impacto positivo en la sociedad?

¿Realizás alguna **acción** que tenga un **impacto positivo** en la sociedad?

¿Tomaste alguna medida para **reducir el impacto medioambiental**?

¿Realizás alguna **acción** que tenga un **impacto positivo** en la sociedad?

¡Pensalo y mirá cómo cambios simples en las acciones pueden generar grandes ganancias!

¿Qué tal si adaptamos tu negocio del sector de Alimentación y Bebidas?

A continuación se muestran algunas **acciones prácticas** y básicas que se pueden aplicar en **pequeños negocios** como **bares, cafeterías y restaurantes**:

1 Ofrecer artículos de servicio elaborados con **materiales que no dañen el medio ambiente** como **vasos, sorbetes, servilletas, entre otros**.

2 Eliminar las pérdidas de agua;

3 **Reutilizar el agua de lluvia**, cuando sea posible, para la limpieza de áreas **comunes**;

4 **Optar por equipos** que reduzcan el consumo de energía y agua;

5 Instalar grifos de **bajo consumo de agua**;

6 No dejar dispositivos electrónicos en modo stand-by;

7 **Imprimir sólo lo necesario** y hacer todas las impresiones de una sola vez;

8 Mantener en buen estado el cableado eléctrico;

9 Reemplazar las lámparas incandescentes por **lámparas de bajo consumo**;



10

Mantener las lámparas encendidas sólo cuando sea necesario;

11

Cuando sea posible, utilizar aparatos eléctricos fuera de las horas pico;

12

Optar por la **energía solar**;

13

Usar eficientemente el aire acondicionado;

14

Separar residuos desechables y no desechables. Llevar los desechables a los puntos de recolección;

15

Si es posible, asociarse con cooperativas de reciclaje;

16

Utilizar **baterías recargables**;

17

Reducir el uso de productos desechables;

18

A la hora de comprar, evaluar siempre si realmente se necesita el producto;

19

Al realizar compras, darle preferencia a los **envases económicos**;

20

Comprar muebles elaborados con **madera certificada**;

21

Utilizar, siempre que sea posible, **envases reutilizables**;

22

Formar a los empleados en los **valores ESG**;

23

Priorizar proveedores que también estén comprometidos con la **sustentabilidad**;

24

No admitir la corrupción y otras prácticas reprobables;

25

No utilizar productos pirateados;

26

Apoyar proyectos sociales y animar a empleados y proveedores a hacer lo mismo;

27

Dar preferencia a los **productos regionales** para estimular la **economía local**;

28

Apoyar la inclusión racial, social y de género;

29

No admitir prácticas racistas.



Es posible que todas las empresas se adapten, aunque sea poco a poco, al modelo ESG.

**Todos se benefician:
tu empresa y el Planeta Tierra!**